

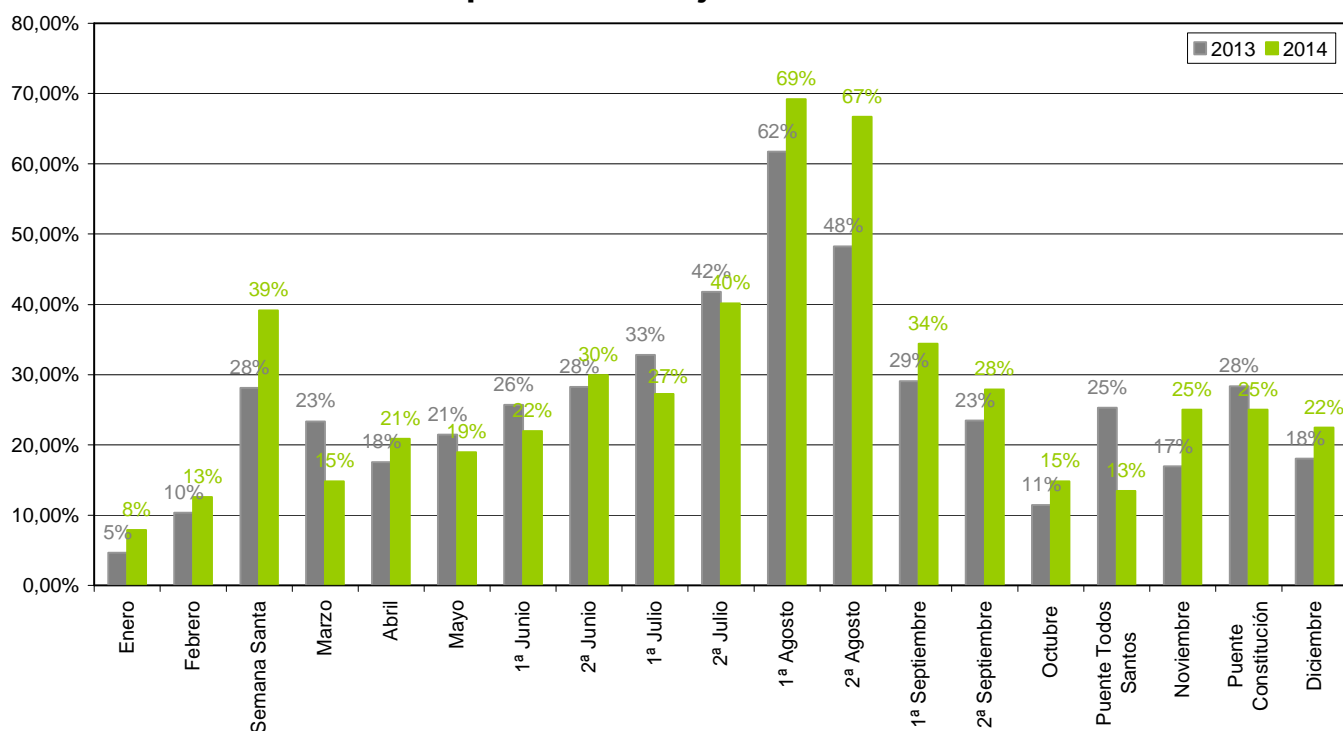
Datos de Ocupación en alojamiento turístico. Año 2014

Valoración de la ocupación obtenida en 2014, en el alojamiento turístico de Benissa

El departamento de Turismo del Ayuntamiento de Benissa, como cada año, hace balance del porcentaje de ocupación obtenida en el alojamiento turístico del municipio. Toda esta información ha sido facilitada por las empresas de alojamiento turístico de Benissa. A través de un seguimiento mensual, y en periodo estival de forma quincenal, el Departamento de Turismo solicita a las empresas los datos de ocupación y previsión, así como el perfil de turista que recibe.

El número total de plazas en el 2014 ha sido de una media de 1053 plazas, ha aumentado en referencia al año anterior en 97 plazas. Cabe destacar que este incremento de plazas influye en el porcentaje de ocupación del alojamiento de alquiler.

Ocupación de alojamiento turístico 2013/2014



Datos de Ocupación en alojamiento turístico. Año 2014

El alojamiento turístico alcanzó en 2014 una media de un 28,03%, un 1,89% más que en 2013. Destaca el aumento pronunciado del alojamiento rural, teniendo una media de 14,55%, un 5,48% más que el año anterior. El alojamiento rural ha presentado a lo largo del año porcentajes que oscilan entre 0% y 66,67%. Los meses de ocupación más baja han sido mayo, 2ª quincena de junio, 2ª quincena de julio y octubre. El periodo de mayor porcentaje ha sido la agosto y el Semana Santa con un 33,33%. El alojamiento hotelero, presenta una ocupación media de 33,85%, un 3,52% menos que en 2013. Los porcentajes del alojamiento hotelero oscilan entre un 8,13% y un 64,63%. Los meses de ocupación más baja han sido enero, febrero y diciembre (en torno al 16,67%, 14,84% y 08,13%) y los periodos más altos han sido la 2ª quincena de Junio y las dos quincenas de Agosto (en torno a un 43,89%, 64,63% y 59,44%). Por último el alojamiento de alquiler que ha aumentado un 2,09% más que el año anterior, teniendo una media de ocupación de un 34,08%. Destacamos el mes de agosto, teniendo una ocupación de un 83,44%, alcanzando el porcentaje más alto la primera quincena de agosto (en torno al 93%). Los meses de ocupación más baja fueron enero, el puente de todos los santos y el de la constitución, oscilando entre un 3,75%, 7,29% y 9,20%.

Procedencia Internacional

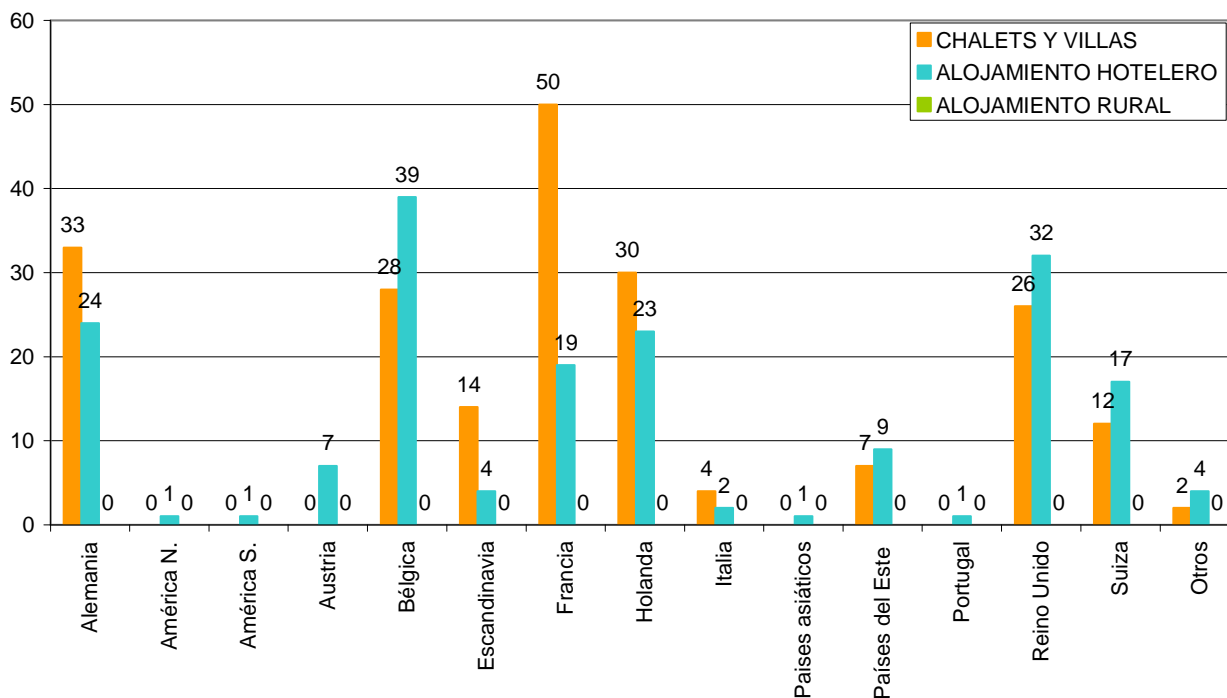
La procedencia de turistas obtenidos en los diferentes tipos de alojamiento es la siguiente:

Alojamiento de alquiler turístico: Francia, Alemania, Holanda, Bélgica y Reino Unido.

Alojamiento hotelero: Bélgica, Reino Unido, Alemania Holanda, Francia y Suiza.

Alojamiento rural: no recibió turistas extranjeros

Procedencia Internacional por categorías



Datos de Ocupación en alojamiento turístico. Año 2014

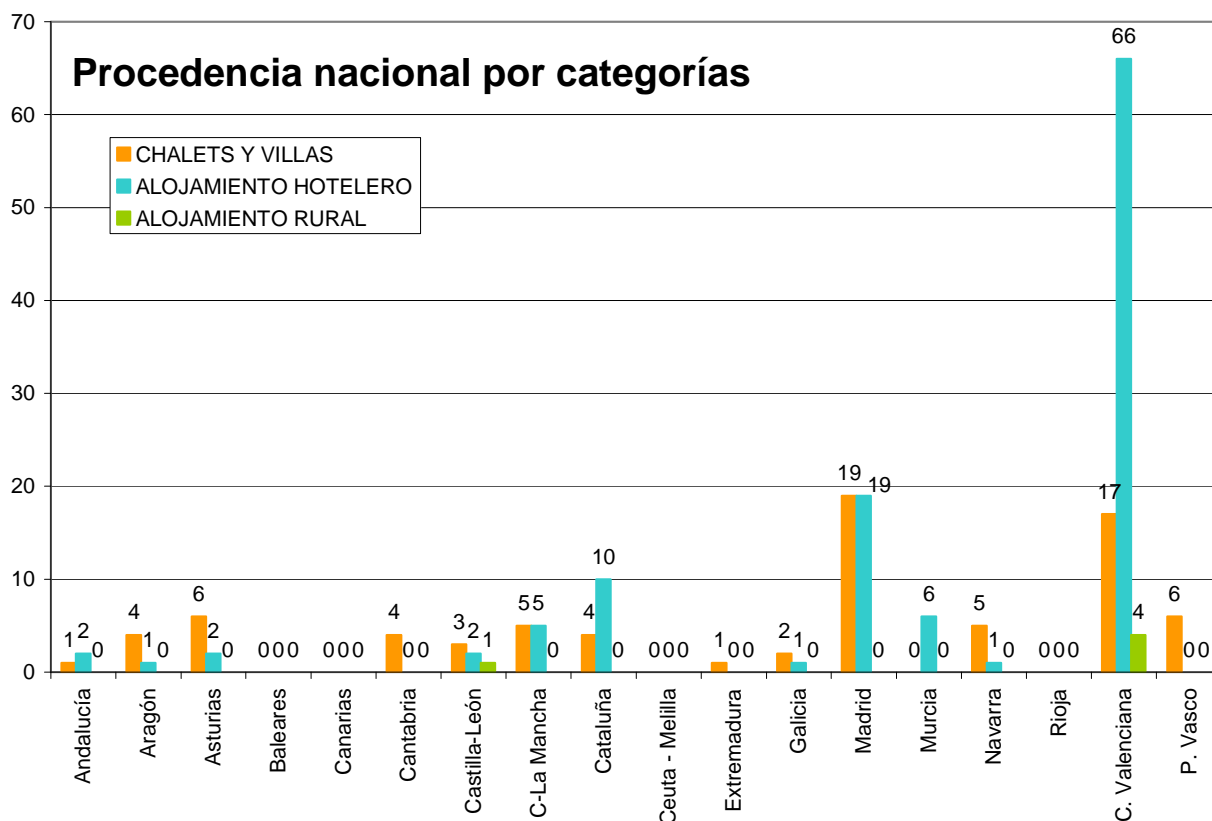
Procedencia Nacional

La procedencia de turistas obtenidos en los diferentes tipos de alojamiento es la siguiente:

Alojamiento de alquiler turístico: Madrid, Comunidad Valenciana, País Vasco y Asturias.

Alojamiento hotelero: Comunidad Valenciana, Madrid, Cataluña y Murcia.

Alojamiento Rural: Comunidad Valenciana y Castilla León.



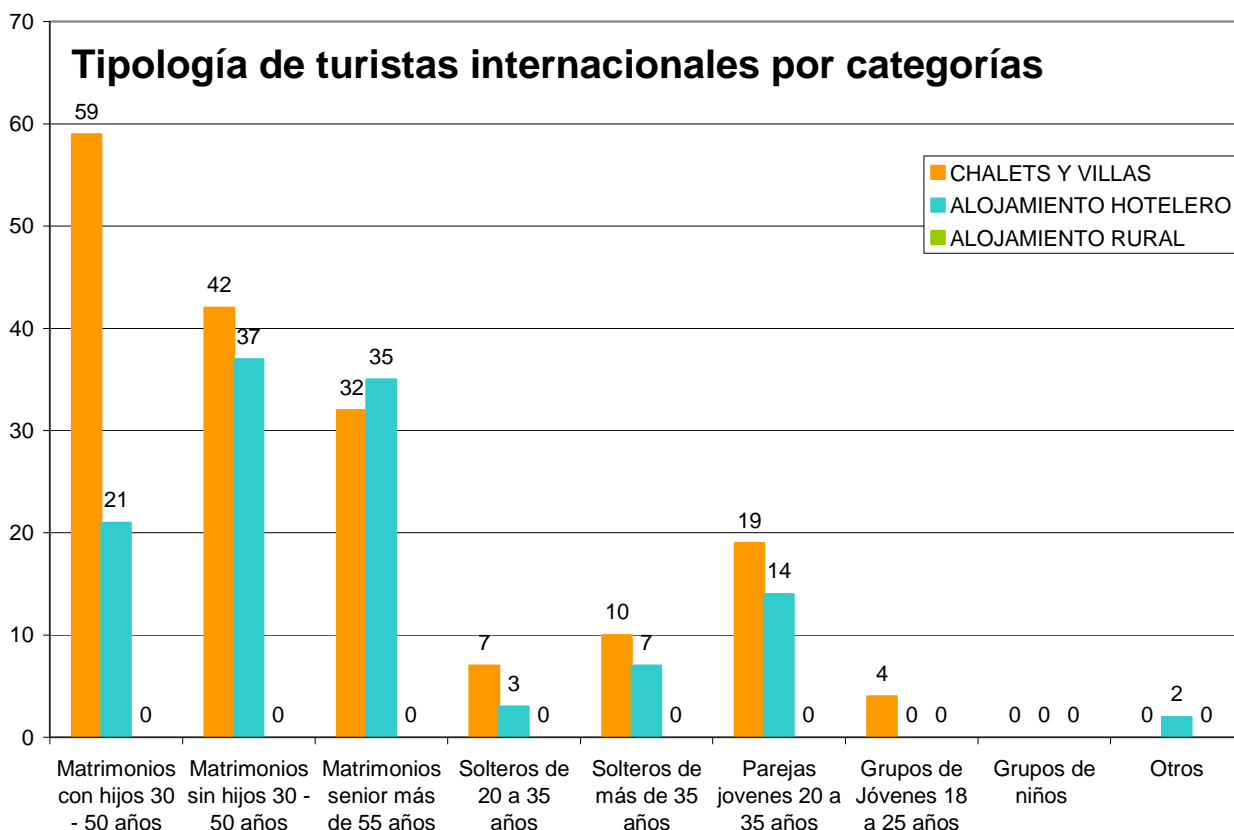
Datos de Ocupación en alojamiento turístico. Año 2014

Tipología del Turista Internacional por alojamientos:

Alojamiento de alquiler turístico: matrimonios de entre 30 a 50 años con hijos, matrimonios de entre 30 a 50 años sin hijos, matrimonios senior de más de 55 años y parejas jóvenes de 20 a 35 años.

Alojamiento hotelero: matrimonios sin hijos de entre 30 a 50 años, matrimonios senior de más de 55 años, matrimonios con hijos de 30 a 50 años y parejas de jóvenes de 20 a 35 años.

Alojamiento rural: no recibió turistas extranjeros.



Datos de Ocupación en alojamiento turístico. Año 2014

Tipología del Turista Nacional por alojamientos:

Alojamiento de alquiler turístico: matrimonios con hijos de entre 30 a 50 años, matrimonios sin hijos de entre 30 a 50 años, matrimonios senior de más de 55 años y parejas jóvenes de 20 a 35 años.

Alojamiento hotelero: matrimonios sin hijos de entre 30 a 50 años, parejas jóvenes de 20 a 35 años, matrimonios con hijos de 30 a 50 años y matrimonios senior de más de 55 años.

Alojamiento rural: matrimonios sin hijos de entre 30 a 50 años, solteros de 20 a 35 años, grupos de jóvenes de 18 a 25 años y parejas jóvenes de 20 a 35 años.

