

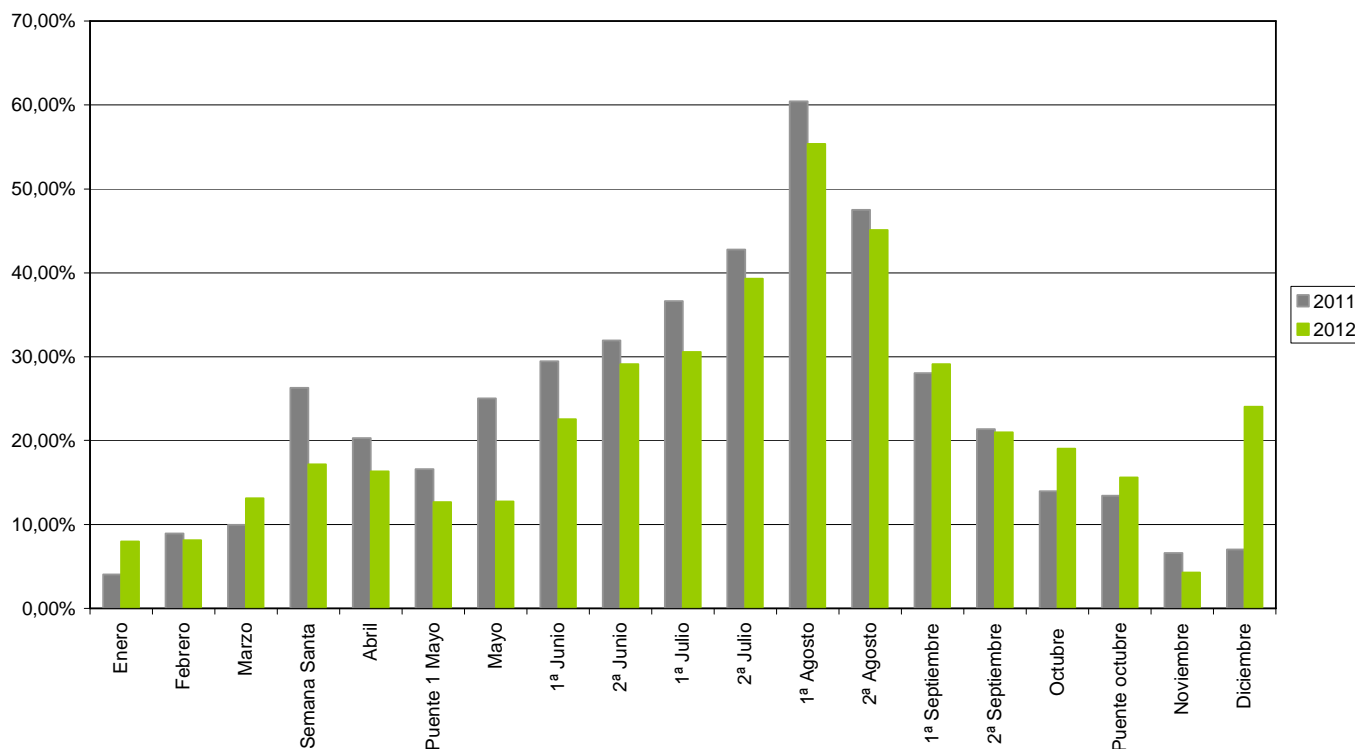
Datos de Ocupación en alojamiento turístico. Año 2012

Valoración de la ocupación obtenida en 2012, en el alojamiento turístico de Benissa

El departamento de Turismo del Ayuntamiento de Benissa, como cada año, hace balance del porcentaje de ocupación obtenida en el alojamiento turístico del municipio. Toda esta información ha sido facilitada por las empresas de alojamiento turístico de Benissa. A través de un seguimiento mensual, y en periodo estival de forma quincenal, el Departamento de Turismo solicita a las empresas los datos de ocupación y previsión, así como el perfil de turista que recibe.

El número total de plazas en el 2012 ha sido de una media de 837 plazas, ha disminuido en referencia al año anterior en 179 plazas. Cabe destacar que este decremento de plazas influye en el porcentaje de ocupación del alojamiento de alquiler.

Ocupación de alojamiento turístico 2011/2012



Datos de Ocupación en alojamiento turístico. Año 2012

El alojamiento turístico alcanzó en 2012 una media de un 22,27 %, un 1,42 % menos que en 2011. Destaca el descenso pronunciado del alojamiento rural, teniendo una media de 4,18%, un 4,84% menos que el año anterior. El alojamiento rural ha presentado a lo largo del año porcentajes que oscilan entre 0% y 41,07%. Los meses de ocupación más baja han sido enero, mayo, junio, julio, septiembre y noviembre. El mes de mayor porcentaje ha sido la diciembre con un 41,07%.

El alojamiento hotelero, presenta una ocupación media de 31,40%, un 1,62% más que en 2011. Los porcentajes del alojamiento hotelero oscilan entre un 9,50% y un 53,67%. Los meses de ocupación más baja han sido enero, febrero y noviembre (en torno al 9,50% y 17,50%) y los periodos más altos han sido Junio y Agosto (en torno a un 53%).

Por último el alojamiento de alquiler que ha disminuido con un 1,04% menos que el año anterior, teniendo una media de ocupación de un 31,25%.

Destacamos el mes de agosto, teniendo una ocupación de un 90%, alcanzando el porcentaje más alto la primera quincena de agosto (en torno al 95,75%). Los meses de ocupación más baja fueron enero, febrero y noviembre, oscilando entre un 3,33% y 5,25%.

Procedencia Internacional

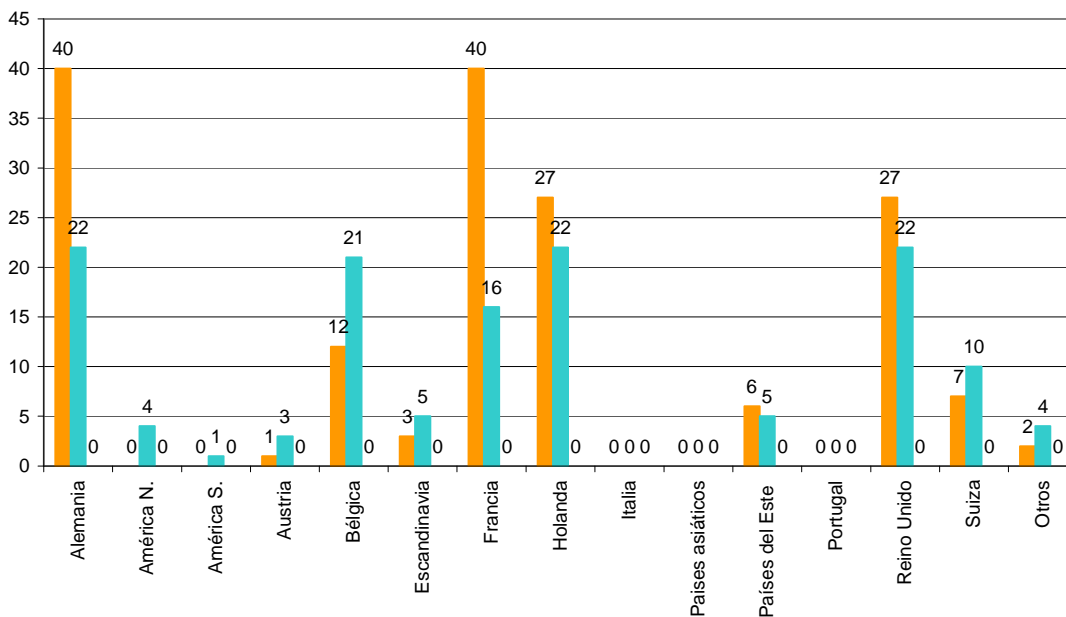
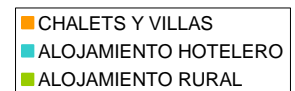
La procedencia de turistas obtenidos en los diferentes tipos de alojamiento es la siguiente:

Alojamiento de alquiler turístico: Francia, Alemania, Reino Unido y Holanda.

Alojamiento hotelero: Holanda, Reino Unido, Alemania, Bélgica y Francia.

Alojamiento rural: no recibió turistas extranjeros

Procedencia Internacional por categorías



Datos de Ocupación en alojamiento turístico. Año 2012

Procedencia Nacional

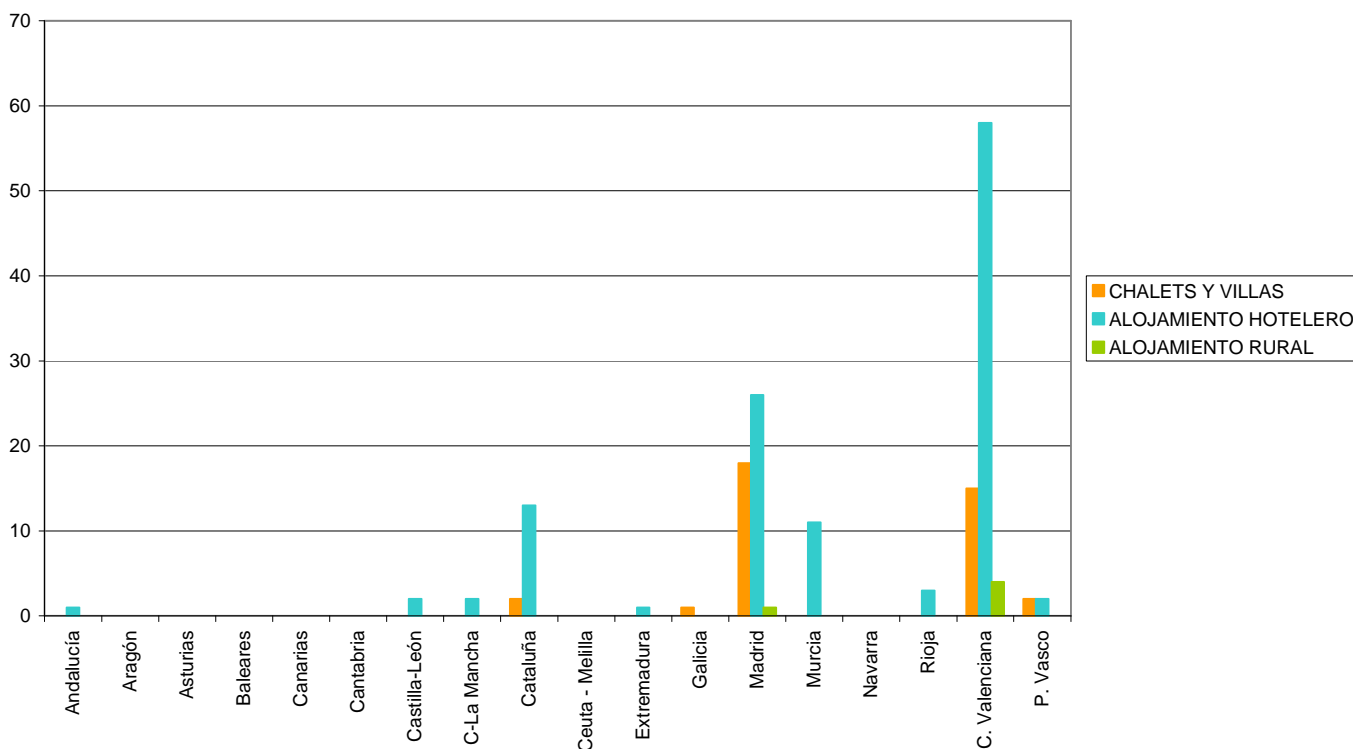
La procedencia de turistas obtenidos en los diferentes tipos de alojamiento es la siguiente:

Alojamiento de alquiler turístico: Madrid y Comunidad Valenciana.

Alojamiento hotelero: Comunidad Valenciana, Madrid, Cataluña y Murcia.

Alojamiento Rural: Comunidad Valenciana y Madrid.

Procedencia nacional por categorías



Datos de Ocupación en alojamiento turístico. Año 2012

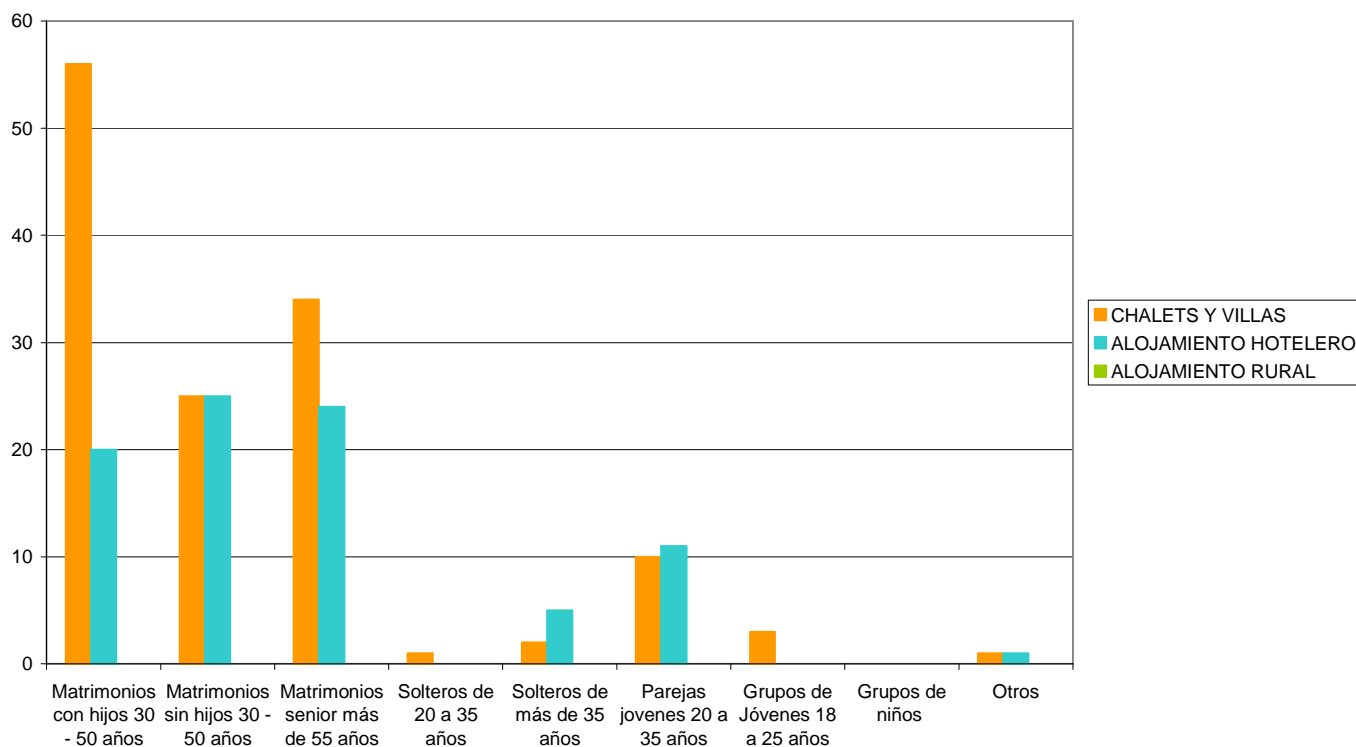
Tipología del Turista Internacional por alojamientos:

Alojamiento de alquiler turístico: matrimonios con hijos de entre 30 a 50 años, matrimonios senior de más de 55 años y matrimonios sin hijos de entre 30 a 50 años.

Alojamiento hotelero: matrimonios sin hijos de entre 30 a 50 años, matrimonios senior de más de 55 años, matrimonios con hijos de 30 a 50 años y parejas de jóvenes de 20 a 35 años.

Alojamiento rural: grupos de niños y otros.

Tipología de turistas internacionales por categorías



Datos de Ocupación en alojamiento turístico. Año 2012

Tipología del Turista Nacional por alojamientos:

Alojamiento de alquiler turístico: matrimonios con hijos de entre 30 a 50 años, matrimonios sin hijos de entre 30 a 50 años, parejas jóvenes de 20 a 35 años y matrimonios señor de más de 55 años.

Alojamiento hotelero: matrimonios sin hijos de entre 30 a 50 años, parejas jóvenes de 20 a 35 años, matrimonios con hijos de 30 a 50 años y matrimonios senior de más de 55 años.

Alojamiento rural: matrimonios con hijos de 30 a 50 años, parejas jóvenes de 20 a 35 años y matrimonios sin hijos de entre 30 a 50 años.

Tipología de turistas nacionales por categorías

